

### NOTE CONGIUNTURALI

II Trimestre 2011

#### CASSA INTEGRAZIONE GUADAGNI

Nel **II trimestre 2011** le ore di cassa integrazione autorizzate corrispondono a **1.224.147**, con una diminuzione rispetto allo stesso trimestre del 2010 del **19,31%**. In incremento risulta solo la cig **straordinaria (+197,6%)**, che ha rappresentato il **40,4%** del totale, con flessioni di quelle **ordinaria (-65,7%)** e **in deroga (-41%)**. Particolarmente rilevanti gli aumenti nelle **industrie chimiche (+235,9%)** e **tessili (+91,1%)** per un totale nell'**industria** di **721.235 ore (+49,6%)**. Nell'**artigianato** gli incrementi hanno riguardato unicamente l'**installazione di impianti per l'edilizia (+56,2%)**, la **chimica (+30,2%)** e i **servizi (+372,7%)**, per una valore complessivo di **189.030 ore (-63,71%)**. In flessione anche le ore autorizzate nell'**edilizia (25.638, -65,7%)** e nel **commercio (288.244, -34,3%)**. Nel periodo **gennaio-giugno** il valore delle ore autorizzate corrisponde a **3.298.372**, pari a **+43,8%** (Toscana **-7,9%**, Italia **-19,3%**), di cui **9,07%** ordinarie (**-39,6%**), **51,39%** straordinarie (**+219,4%**) e **39,54%** in deroga (**+2,91%**).

→ **PAG. 2**

#### ARRIVI E PRESENZE TURISTICHE

Nel periodo di riferimento il movimento turistico mostra una decisa crescita rispetto allo stesso periodo del 2010 (**+9,8% arrivi e +9% presenze**), con variazioni **estere (+12,9% arrivi e +11,6% presenze)** molto migliori di quelle **italiane (+4,6% arrivi e +4,2% presenze)** e una permanenza media di **2,7** giorni. Nell'**Area Valdinievole** l'aumento è stato di **+9,7% arrivi e +8,1% presenze**, di cui **+12,4% arrivi e +10,6% presenze dall'estero** e **+4,5% arrivi e +3,1% presenze dall'Italia**, con una permanenza media di **2,7** giorni. Nell'**Area Pistoiese** gli incrementi sono superiori (**+11,4% arrivi e +17,6% presenze**, di cui **+22,5% arrivi e +26,8% presenze dall'estero** e **+5% arrivi e +10,5% presenze dall'Italia**), con una permanenza di **2,6** giorni. Il bilancio **gennaio-giugno** si chiude con incrementi di **+7,6% arrivi e +6,5% presenze** (di cui **+8,4% arrivi e +7,8% presenze dall'estero** e **+6,7% arrivi e +4,7% presenze dall'Italia**), e risultano maggiori nell'**Area Pistoiese (+8,2% arrivi e +9,1% presenze)** rispetto alla **Valdinievole (+7,5% e +6%)**.

→ **PAG. 3**

#### PREZZI

La media dei numeri indici dei prezzi al consumo del **II trimestre** per l'intera collettività (**NIC**) è stata di **102,5 (+2,7%)** per l'Italia e di **102,4 (+2,6%)** per Pistoia, mentre quella per le famiglie di operai e impiegati (**FOI**) è stata di **102,5 (+2,7%)** per l'Italia e di **102,7 (+2,7%)** per Pistoia. Nella nostra provincia gli aumenti dei prezzi hanno riguardato le divisioni dei **trasporti (+6,3%)**, di **altri beni e servizi (+3,4%)**, di **abitazione, acqua, elettricità e combustibili (+3,2%)**, di **servizi ricettivi e di ristorazione (+2,1%)**, di **prodotti alimentari e bevande analcoliche (+2,1%)**, di **abbigliamento e calzature (+2%)**, di **mobili, articoli e servizi per la casa (+1,9%)**, di **bevande alcoliche e tabacchi (+1,7%)**, dell'**istruzione (+1,7%)**, di **servizi sanitari e spese per la salute (+1,3%)** e di **ricreazione, spettacoli e cultura (+0,1%)**. In diminuzione sono risultati ancora solo i prezzi della divisione delle **comunicazioni (-1,5%)**. Gli aumenti medi **NIC** del periodo **gennaio-giugno** si attestano al **2,5%** per l'Italia, al **2,6%** per la **Toscana** ed al **2,5%** per Pistoia.

→ **PAG. 4**

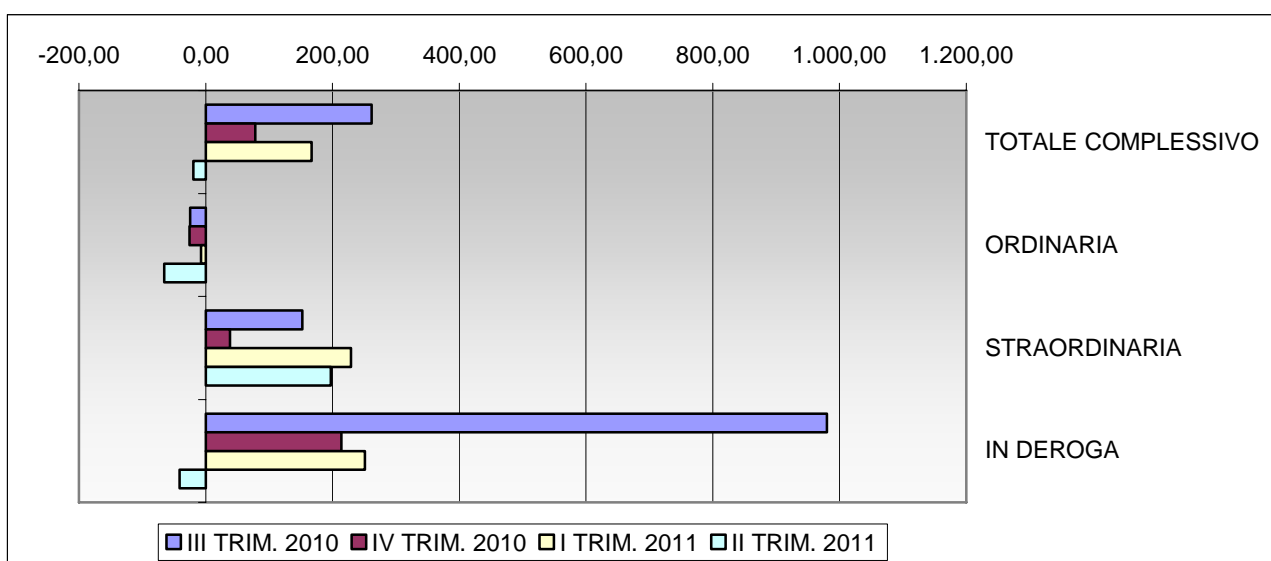
#### IMPORT-EXPORT

Nello stesso periodo il valore (in milioni di €) delle **esportazioni** ammonta a **319,5**, pari a **-1,7%** (Toscana **+10,6%**; Italia **+13,5%**) e quello delle **importazioni** a **248,9**, pari a **+22,8%** (Toscana **+1,5%**; Italia **+13,7%**), con un **saldo commerciale** di **70,6**. I prodotti **esportati** con valori più alti sono risultati quelli dell'**agricoltura (61,6; -4,57%)**; le **calzature (41,4; +35,6%)**; i prodotti **tessili (40,4; +6,4%)**; i **mobili (35; -12,8%)**; i **prodotti cartari (28,1; -26,8%)** e i **prodotti alimentari (20,6; +6,8%)**. I valori maggiori delle **importazioni** riguardano i **prodotti alimentari (72,1; +23,8%)**, con un saldo commerciale di **-51,5**; i prodotti dell'**agricoltura (32,1; +7,6%)**, con un saldo di **29,5**; le **calzature (28; +53,7%)**, con un saldo di **13,4**; i prodotti **tessili (20,2; +8,4%)**, con un saldo di **20,2** e i **prodotti chimici (21,8; +24,2%)**, con un saldo di **-15,5**. Nel periodo **gennaio-giugno** le variazioni corrispondono a **+1,7%** per l'**export (+12,2% Toscana e +15,8% Italia)** e a **+18,6%** per l'**import (+11% Toscana e +18,2% Italia)**.

→ **PAG. 5**

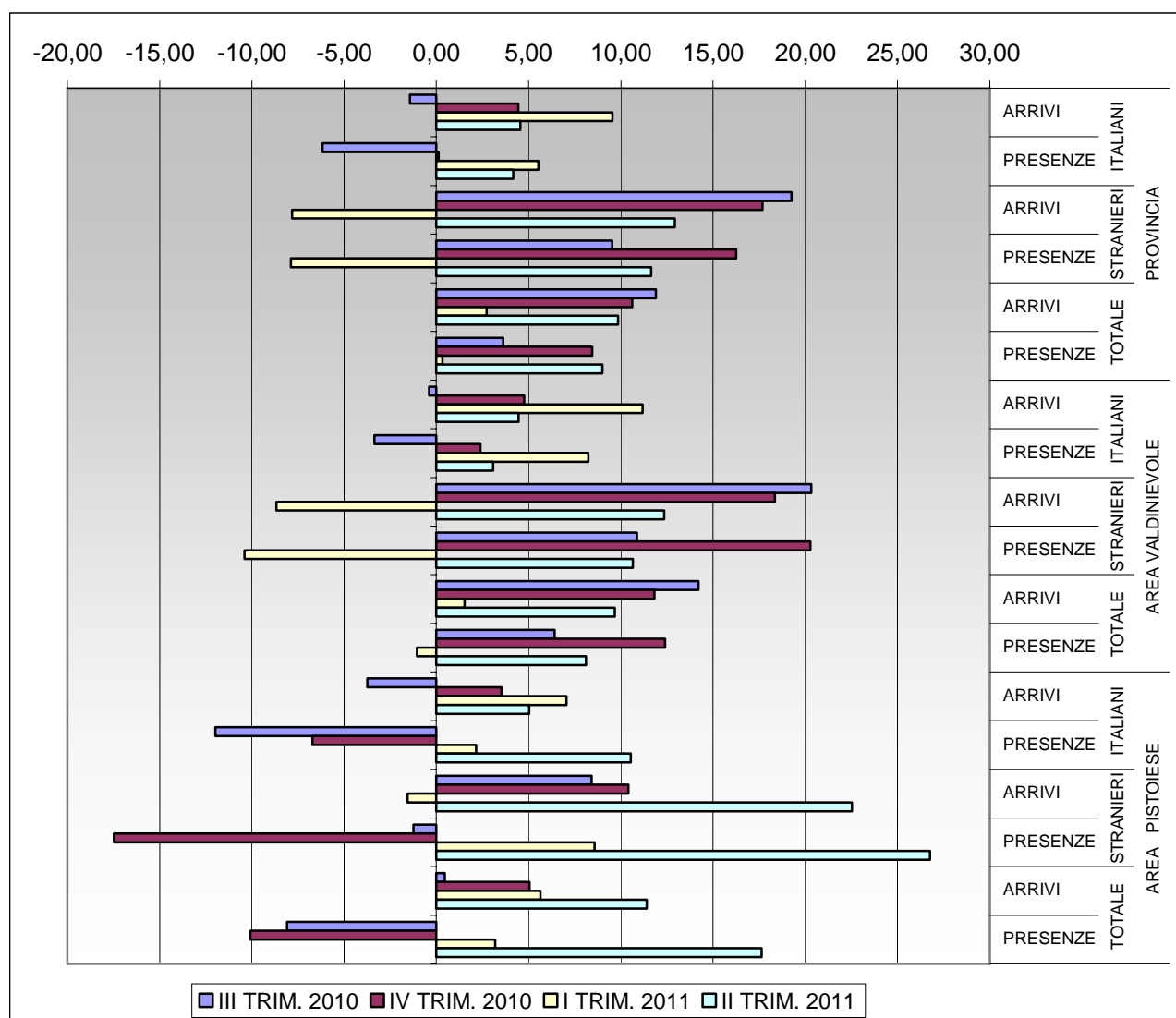
**PROVINCIA DI PISTOIA. ORE DI CASSA INTEGRAZIONE AUTORIZZATE PER LE PRINCIPALI ATTIVITA' ECONOMICHE. VARIAZIONI % SU STESSO TRIMESTRE ANNO PRECEDENTE.**

ATTIVITA' ECONOMICA	III TRIM. 2010	IV TRIM. 2010	I TRIM. 2011	II TRIM. 2011
<b>INDUSTRIA di cui:</b>	<b>166,28</b>	<b>28,73</b>	<b>173,21</b>	<b>49,56</b>
Legno	175,58	-2,56	-17,28	9,41
Alimentari	-	-11,82	-	-75,04
Metallurgiche	-	-100,00	2.435,96	-
Meccaniche	45,64	19,73	2.071,83	9,66
Tessili	427,75	156,22	-34,73	91,08
Abbigliamento	168,99	30,70	9,89	-2,68
Chimiche	550,75	122,39	-96,02	235,88
Pelli, cuoio e calzature	-49,99	-33,49	-44,14	-6,32
Lavorazione minerali non metalliferi	-24,27	146,38	246,15	32,94
Carta, stampa ed editoria	542,73	-89,73	295,10	-15,38
Installazione impianti per l'edilizia	750,00	2.358,45	752,64	-57,96
Trasporti e comunicazioni	-100,00	1.362,50	357,24	-100,00
<b>ARTIGIANATO di cui:</b>	<b>188,38</b>	<b>62,82</b>	<b>85,62</b>	<b>-63,71</b>
Legno	467,53	321,90	134,00	-59,52
Alimentari	-	805,89	-	-52,47
Metallurgiche	-100,00	203,30	42,44	-100,00
Meccaniche	115,32	452,95	222,45	-58,45
Tessili	85,63	-22,56	13,33	-82,19
Abbigliamento	116,13	84,20	229,64	-81,60
Chimiche	503,41	-4,79	142,58	30,20
Pelli, cuoio e calzature	114,86	-34,74	-25,71	-64,78
Lavorazione minerali non metalliferi	-	510,00	-	38,42
Carta, stampa ed editoria	2.156,88	71,03	544,91	-88,84
Installazione impianti per l'edilizia	822,78	1.795,45	237,82	56,24
Trasporti e comunicazioni	-	-	-	-71,97
<b>GESTIONE EDILIZIA</b>	<b>13,25</b>	<b>58,86</b>	<b>53,32</b>	<b>-65,66</b>
<b>COMMERCIO</b>	<b>21.953,43</b>	<b>681,98</b>	<b>321,52</b>	<b>-34,25</b>
<b>SETTORI VARI</b>	<b>-</b>	<b>-</b>	<b>-100,00</b>	<b>-100,00</b>
<b>TOTALE COMPLESSIVO</b>	<b>261,46</b>	<b>77,88</b>	<b>167,19</b>	<b>-19,31</b>
di cui				
<b>ORDINARIA</b>	<b>-24,65</b>	<b>-25,60</b>	<b>-7,37</b>	<b>-65,69</b>
<b>STRAORDINARIA</b>	<b>152,37</b>	<b>38,13</b>	<b>229,37</b>	<b>197,62</b>
<b>IN DEROGA</b>	<b>979,91</b>	<b>213,90</b>	<b>251,20</b>	<b>-41,00</b>



**PROVINCIA DI PISTOIA. ARRIVI E PRESENZE TURISTICHE PER PROVENIENZA.  
VARIAZIONI % SU STESSO TRIMESTRE ANNO PRECEDENTE.**

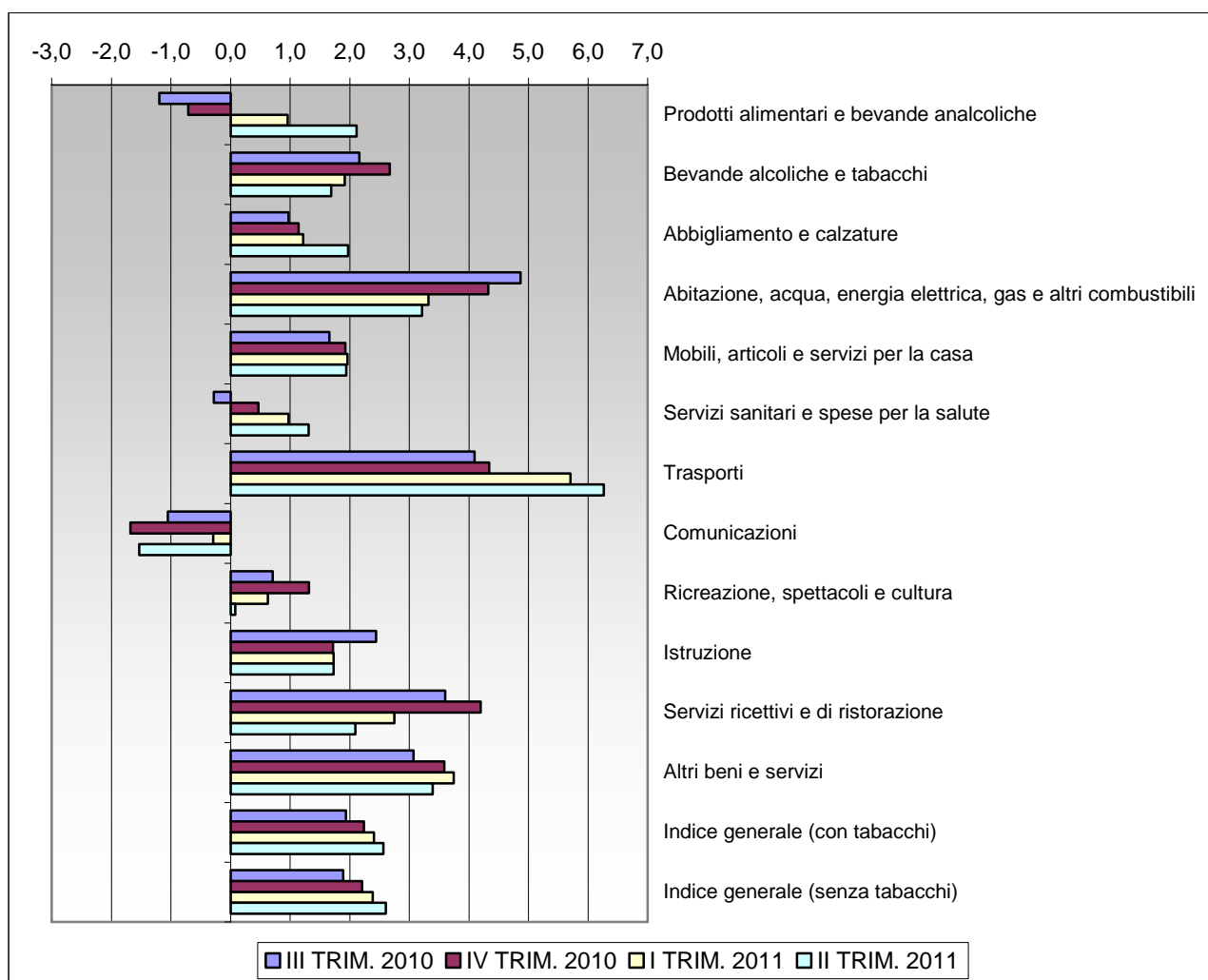
			III TRIM. 2010	IV TRIM. 2010	I TRIM. 2011	II TRIM. 2011
PROVINCIA	ITALIANI	ARRIVI	-1,43	4,44	9,54	4,56
		PRESENZE	-6,17	0,12	5,54	4,16
	STRANIERI	ARRIVI	19,26	17,68	-7,83	12,93
		PRESENZE	9,53	16,25	-7,88	11,64
	TOTALE	ARRIVI	11,90	10,61	2,71	9,84
		PRESENZE	3,63	8,45	0,32	8,99
AREA VALDINIEVOLE	ITALIANI	ARRIVI	-0,39	4,76	11,18	4,46
		PRESENZE	-3,36	2,39	8,24	3,07
	STRANIERI	ARRIVI	20,33	18,35	-8,68	12,35
		PRESENZE	10,87	20,28	-10,41	10,64
	TOTALE	ARRIVI	14,21	11,82	1,53	9,67
		PRESENZE	6,41	12,40	-1,04	8,12
AREA PISTOIESE	ITALIANI	ARRIVI	-3,74	3,52	7,05	5,02
		PRESENZE	-11,97	-6,71	2,16	10,53
	STRANIERI	ARRIVI	8,42	10,41	-1,57	22,53
		PRESENZE	-1,24	-17,48	8,59	26,76
	TOTALE	ARRIVI	0,46	5,04	5,64	11,40
		PRESENZE	-8,10	-10,09	3,19	17,62



Fonte ed elaborazioni: Provincia di Pistoia.

**PROVINCIA DI PISTOIA. MEDIA TRIMESTRALE INDICI DEI PREZZI AL CONSUMO PER L'INTERA COLLETTIVITA' (NIC) PER CAPITOLO DI SPESA. VARIAZIONI % SU STESSO TRIMESTRE ANNO PRECEDENTE.**

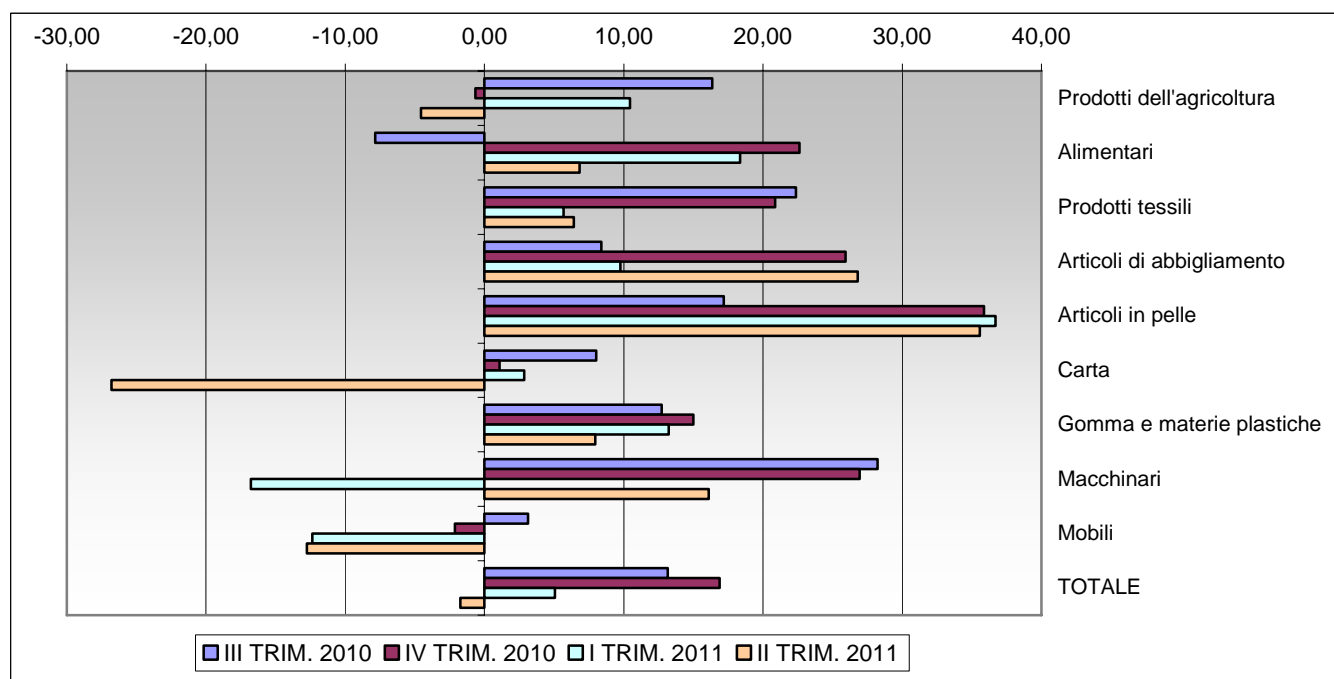
DIVISIONI	III TRIM. 2010	IV TRIM. 2010	I TRIM. 2011	II TRIM. 2011
Prodotti alimentari e bevande analcoliche	-1,2	-0,7	1,0	2,1
Bevande alcoliche e tabacchi	2,2	2,7	1,9	1,7
Abbigliamento e calzature	1,0	1,1	1,2	2,0
Abitazione, acqua, energia elettrica, gas e altri combustibili	4,9	4,3	3,3	3,2
Mobili, articoli e servizi per la casa	1,7	1,9	2,0	1,9
Servizi sanitari e spese per la salute	-0,3	0,5	1,0	1,3
Trasporti	4,1	4,3	5,7	6,3
Comunicazioni	-1,1	-1,7	-0,3	-1,5
Ricreazione, spettacoli e cultura	0,7	1,3	0,6	0,1
Istruzione	2,4	1,7	1,7	1,7
Servizi ricettivi e di ristorazione	3,6	4,2	2,8	2,1
Altri beni e servizi	3,1	3,6	3,7	3,4
<b>Indice generale (con tabacchi)</b>	<b>1,9</b>	<b>2,2</b>	<b>2,4</b>	<b>2,6</b>
<b>Indice generale (senza tabacchi)</b>	<b>1,9</b>	<b>2,2</b>	<b>2,4</b>	<b>2,6</b>



Fonte: Istat. Elaborazioni: Ufficio Statistica Provincia di Pistoia

PROVINCIA DI PISTOIA. VALORI (IN EURO) A PREZZI CORRENTI DELLE IMPORTAZIONI E DELLE ESPORTAZIONI PER ATTIVITA' ECONOMICA. VARIAZIONI % SU STESSO TRIMESTRE ANNO PRECEDENTE.

PRODOTTI PER ATTIVITA' ECONOMICHE (ATECO 2007)	III TRIM. 2010		IV TRIM. 2010		I TRIM. 2011		II TRIM. 2011	
	import	export	import	export	import	export	import	export
A-Prodotti dell'agricoltura, della silvicoltura e della pesca	35,62	16,35	37,94	-0,66	14,88	10,45	7,55	-4,57
B-Prodotti dell'estrazione di minerali da cave e torbiere	171,66	1.608,27	72,65	127,64	-37,47	32,77	-25,15	-58,32
CA-Prodotti alimentari, bevande e tabacco	14,01	-7,85	21,39	22,62	24,42	18,37	23,76	6,82
CB13-Prodotti tessili	23,86	22,38	88,04	20,88	55,92	5,69	8,40	6,42
CB14-Articoli di abbigliamento (anche in pelle e in pelliccia)	23,13	8,41	29,10	25,93	-12,68	9,76	-9,76	26,82
CB15-Articoli in pelle (escluso abbigliamento) e simili	27,87	17,19	22,23	35,87	3,11	36,71	53,70	35,57
CC16-Legno e prodotti in legno e sughero (esclusi i mobili); articoli in paglia e materiali da intreccio	5,12	70,04	22,20	45,74	32,93	-20,10	16,14	-1,84
CC17-Carta e prodotti di carta	103,82	8,02	37,29	1,07	0,86	2,86	-8,03	-26,80
CC18-Prodotti della stampa e della riproduzione di supporti registrati	-	-	-21,00	59,48	-	176,67	184,13	292,94
CD-Coke e prodotti petroliferi raffinati	38,34	-	-22,06	1.014,66	-51,12	155.710,78	50,84	12.044,88
CE-Sostanze e prodotti chimici	7,66	22,78	6,19	13,75	15,35	23,32	24,16	41,22
CF-Articoli farmaceutici, chimico-medicinali e botanici	-2,21	-76,57	86,60	-60,37	17,95	-79,70	-52,49	-63,66
CG-Articoli in gomma e materie plastiche, altri prodotti della lavorazione di minerali non ferrosi	80,58	12,73	63,38	15,01	52,58	13,23	21,30	7,96
CH-Metalli di base e prodotti in metallo, esclusi macchine e impianti	48,65	37,04	9,43	25,45	3,50	-29,94	45,07	11,11
CI-Computer, apparecchi elettronici e ottici	13,90	-61,52	283,84	45,35	79,43	-71,79	584,17	-43,09
CJ-Apparecchi elettrici	24,78	135,34	-61,74	205,86	-15,78	77,88	43,66	-2,16
CK-Macchinari ed apparecchi n.c.a.	68,05	28,23	42,93	26,95	-26,19	-16,79	-4,20	16,11
CL-Mezzi di trasporto di cui: Locomotive e materiale rotabile ferrotranviario	-34,77	19,76	-5,85	42,89	-24,19	-46,35	-20,28	-83,11
CM31-Mobili	-63,31	19,82	-41,25	59,03	-64,13	-86,75	-51,82	-97,83
CM32-Prodotti delle altre industrie manifatturiere (1)	22,48	3,13	44,92	-2,11	11,54	-12,37	8,21	-12,77
ALTRI PRODOTTI	4,14	23,62	73,03	62,58	32,17	31,82	68,33	17,80
TOTALE	103,90	44,67	96,52	63,58	49,63	-6,36	-16,53	4,83
TOTALE	25,47	13,16	30,83	16,88	14,15	5,07	22,84	-1,73



(1)= Prevalentemente scope, spazzole e affini.