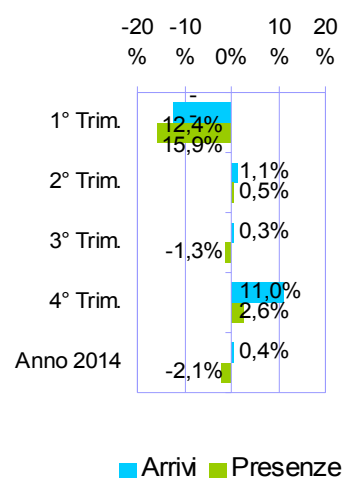


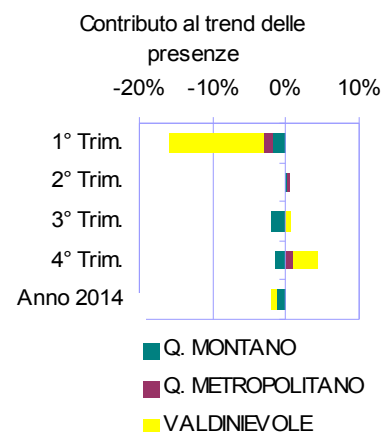
1) Movimento turistico 4° trimestre 2014: in aumento arrivi e presenze

| PERIODO | ALBERGHIERO | | | EXTRALBERGHIERO | | | TOTALE | | | |
|-------------|-------------|----------|-------------------|-----------------|----------|-------------------|--------|----------|-------------------|------|
| | Arrivi | Presenze | Perm. Media (gg.) | Arrivi | Presenze | Perm. Media (gg.) | Arrivi | Presenze | Perm. Media (gg.) | |
| 1° Trim. | 2013 | 134.696 | 283.296 | 2,1 | 8.863 | 28.916 | 3,3 | 143.559 | 312.212 | 2,2 |
| | 2014 | 117.048 | 233.519 | 2,0 | 8.653 | 29.207 | 3,4 | 125.701 | 262.726 | 2,1 |
| | Var. | -13,1% | -17,6% | -0,1 | -2,4% | 1,0% | 0,1 | -12,4% | -15,9% | -0,1 |
| 2° Trim. | 2013 | 276.159 | 680.965 | 2,5 | 20.170 | 86.872 | 4,3 | 296.329 | 767.837 | 2,6 |
| | 2014 | 278.190 | 680.370 | 2,4 | 21.393 | 91.044 | 4,3 | 299.583 | 771.414 | 2,6 |
| | Var. | 0,7% | -0,1% | 0,0 | 6,1% | 4,8% | -0,1 | 1,1% | 0,5% | 0,0 |
| 3° Trim. | 2013 | 246.755 | 691.548 | 2,8 | 37.046 | 229.077 | 6,2 | 283.801 | 920.625 | 3,2 |
| | 2014 | 248.625 | 694.504 | 2,8 | 36.054 | 213.831 | 5,9 | 284.679 | 908.335 | 3,2 |
| | Var. | 0,8% | 0,4% | 0,0 | -2,7% | -6,7% | -0,3 | 0,3% | -1,3% | -0,1 |
| 4° Trim. | 2013 | 150.929 | 334.495 | 2,2 | 9.004 | 27.068 | 3,0 | 159.933 | 361.563 | 2,3 |
| | 2014 | 167.943 | 344.834 | 2,1 | 9.504 | 26.140 | 2,8 | 177.447 | 370.974 | 2,1 |
| | Var. | 11,3% | 3,1% | -0,2 | 5,6% | -3,4% | -0,3 | 11,0% | 2,6% | -0,2 |
| Totale anno | 2013 | 808.539 | 1.990.304 | 2,5 | 75.083 | 371.933 | 5,0 | 883.622 | 2.362.237 | 2,7 |
| | 2014 | 811.806 | 1.953.227 | 2,4 | 75.604 | 360.222 | 4,8 | 887.410 | 2.313.449 | 2,6 |
| | Var. | 0,4% | -1,9% | -0,1 | 0,7% | -3,1% | -0,2 | 0,4% | -2,1% | -0,1 |



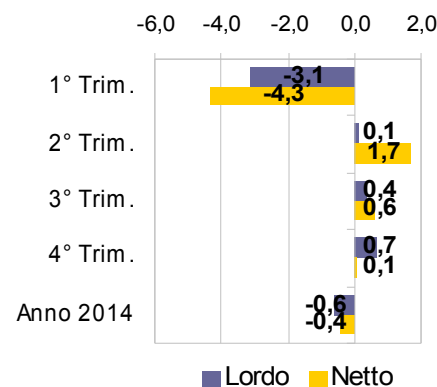
2) In aumento tutte le aree territoriali ad eccezione del quadrante montano

| PERIODO | Q. MONTANO | | Q. METROPOLITANO | | VALDINEVOLE | | MONTALBANO | | |
|-------------|------------|----------|------------------|----------|-------------|----------|------------|----------|---------|
| | Arrivi | Presenze | Arrivi | Presenze | Arrivi | Presenze | Arrivi | Presenze | |
| 1° Trim. | 2013 | 24.900 | 62.863 | 14.527 | 33.437 | 104.132 | 215.912 | 10.902 | 20.863 |
| | 2014 | 22.404 | 57.459 | 13.535 | 29.018 | 89.762 | 176.249 | 8.670 | 16.360 |
| | Var. | -10,0% | -8,6% | -6,8% | -13,2% | -13,8% | -18,4% | -20,5% | -21,6% |
| 2° Trim. | 2013 | 5.939 | 17.588 | 23.464 | 55.044 | 266.926 | 695.205 | 21.132 | 59.500 |
| | 2014 | 6.578 | 19.176 | 25.377 | 56.555 | 267.628 | 695.683 | 19.663 | 60.376 |
| | Var. | 10,8% | 9,0% | 8,2% | 2,7% | 0,3% | 0,1% | -7,0% | 1,5% |
| 3° Trim. | 2013 | 18.102 | 85.648 | 26.755 | 72.910 | 238.944 | 762.067 | 29.568 | 134.427 |
| | 2014 | 14.625 | 67.409 | 27.699 | 72.581 | 242.355 | 768.345 | 28.047 | 129.626 |
| | Var. | -19,2% | -21,3% | 3,5% | -0,5% | 1,4% | 0,8% | -5,1% | -3,6% |
| 4° Trim. | 2013 | 7.954 | 18.398 | 13.701 | 29.177 | 138.278 | 313.988 | 9.247 | 19.864 |
| | 2014 | 5.251 | 12.734 | 16.620 | 32.781 | 155.576 | 325.459 | 11.847 | 23.624 |
| | Var. | -34,0% | -30,8% | 21,3% | 12,4% | 12,5% | 3,7% | 28,1% | 18,9% |
| Totale Anno | 2013 | 56.895 | 184.497 | 78.447 | 190.568 | 748.280 | 1.987.172 | 70.849 | 234.654 |
| | 2014 | 48.858 | 156.778 | 83.231 | 190.935 | 755.321 | 1.965.736 | 68.227 | 229.986 |
| | Var. | -14,1% | -15,0% | 6,1% | 0,2% | 0,9% | -1,1% | -3,7% | -2,0% |



3) Pressoché invariati gli indici di utilizzazione lordi e netti delle strutture alberghiere provinciali

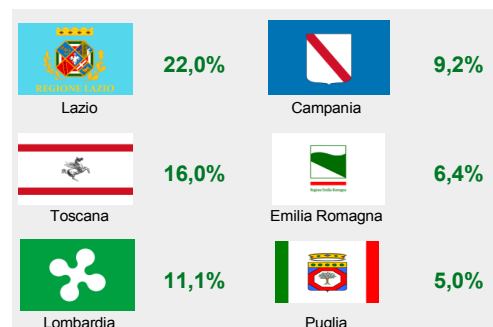
| PERIODO | 1-2 STELLE | | 3 STELLE | | 4-5 STELLE | | TOTALE | | |
|-------------|------------|-------|----------|-------|------------|-------|--------|-------|-------|
| | Lordo | Netto | Lordo | Netto | Lordo | Netto | Lordo | Netto | |
| 1° Trim. | 2013 | 11,9% | 16,5% | 17,8% | 24,6% | 21,0% | 30,4% | 18,4% | 25,8% |
| | 2014 | 9,0% | 14,2% | 14,8% | 20,4% | 17,6% | 24,6% | 15,3% | 21,5% |
| 2° Trim. | 2013 | 14,8% | 16,6% | 44,5% | 44,1% | 51,3% | 55,9% | 43,9% | 45,6% |
| | 2014 | 17,0% | 20,1% | 44,1% | 45,9% | 51,1% | 56,1% | 44,0% | 47,3% |
| 3° Trim. | 2013 | 21,1% | 21,2% | 42,2% | 42,2% | 53,3% | 58,6% | 44,1% | 45,6% |
| | 2014 | 19,6% | 20,5% | 41,7% | 42,7% | 54,6% | 58,1% | 44,4% | 46,2% |
| 4° Trim. | 2013 | 8,4% | 11,5% | 20,5% | 23,9% | 26,1% | 33,7% | 21,3% | 26,2% |
| | 2014 | 8,5% | 12,3% | 20,2% | 23,9% | 28,1% | 32,4% | 22,0% | 26,3% |
| Totale anno | 2013 | 14,0% | 16,8% | 31,3% | 34,8% | 38,0% | 46,1% | 32,0% | 37,0% |
| | 2014 | 13,2% | 17,3% | 30,3% | 34,5% | 37,9% | 44,2% | 31,4% | 36,6% |



4) Eccellente risultato del movimento dall'Italia in particolare da Lazio, Lombardia e Campania

| RIPARTIZIONE GEOGRAFICA | Ottobre-Dicembre 2013 | | | Ottobre-Dicembre 2014 | | | Variazioni | | |
|-------------------------|-----------------------|----------------|------------|-----------------------|----------------|------------|---------------|---------------|-------------|
| | Arrivi | Presenze | P.M. | Arrivi | Presenze | P.M. | Arrivi | Presenze | P.M. |
| Nord-Ovest | 17.664 | 33.586 | 1,9 | 22.147 | 37.139 | 1,7 | +25,4% | +10,6% | -0,2 |
| Lombardia | 9.691 | 17.747 | 1,8 | 12.438 | 20.901 | 1,7 | +28,3% | +17,8% | -0,2 |
| Nord-Est | 12.964 | 24.161 | 1,9 | 15.374 | 25.338 | 1,6 | +18,6% | +4,9% | -0,2 |
| Emilia-Romagna | 6.983 | 11.540 | 1,7 | 7.891 | 12.086 | 1,5 | +13,0% | +4,7% | -0,1 |
| Centro | 40.665 | 66.092 | 1,6 | 52.333 | 80.269 | 1,5 | +28,7% | +21,5% | -0,1 |
| Lazio | 15.991 | 26.304 | 1,6 | 26.769 | 41.498 | 1,6 | +67,4% | +57,8% | -0,1 |
| Toscana | 20.690 | 33.208 | 1,6 | 20.148 | 30.229 | 1,5 | -2,6% | -9,0% | -0,1 |
| Sud | 11.675 | 30.290 | 2,6 | 17.447 | 38.870 | 2,2 | +49,4% | +28,3% | -0,4 |
| Campania | 6.347 | 14.024 | 2,2 | 9.254 | 17.396 | 1,9 | +45,8% | +24,0% | -0,3 |
| Puglia | 2.226 | 8.625 | 3,9 | 3.372 | 9.459 | 2,8 | +51,5% | +9,7% | -1,1 |
| Isole | 2.087 | 5.847 | 2,8 | 2.665 | 6.881 | 2,6 | +27,7% | +17,7% | -0,2 |
| TOTALE ITALIA | 85.055 | 159.976 | 1,9 | 109.966 | 188.497 | 1,7 | +29,3% | +17,8% | -0,2 |
| <i>di cui:</i> | | | | | | | | | |
| ALBERGHIERO | 77.930 | 142.458 | 1,8 | 102.488 | 172.129 | 1,7 | +31,5% | +20,8% | 0,7 |
| EXTRALBERGHIERO | 7.125 | 17.518 | 2,5 | 7.478 | 16.368 | 2,2 | +5,0% | -6,6% | -1,3 |

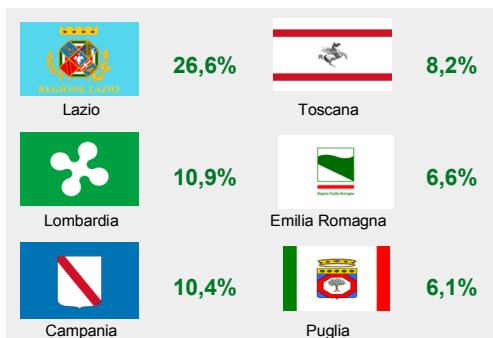
Presenze



5) Il 68% degli italiani si è recato a Montecatini Terme grazie alle iniziative su Babbo Natale

| RIPARTIZIONE GEOGRAFICA | Ottobre-Dicembre 2013 | | | Ottobre-Dicembre 2014 | | | Variazioni | | |
|-------------------------|-----------------------|----------------|------------|-----------------------|----------------|------------|---------------|---------------|-------------|
| | Arrivi | Presenze | P.M. | Arrivi | Presenze | P.M. | Arrivi | Presenze | P.M. |
| Nord-Ovest | 11.028 | 21.273 | 1,9 | 15.202 | 25.289 | 1,7 | +37,8% | +18,9% | -0,3 |
| Lombardia | 5.901 | 10.816 | 1,8 | 8.487 | 14.207 | 1,7 | +43,8% | +31,4% | -0,2 |
| Nord-Est | 8.488 | 16.439 | 1,9 | 10.500 | 17.131 | 1,6 | +23,7% | +4,2% | -0,3 |
| Emilia-Romagna | 4.717 | 7.679 | 1,6 | 5.613 | 8.620 | 1,5 | +19,0% | +12,3% | -0,1 |
| Centro | 21.807 | 35.052 | 1,6 | 32.962 | 51.221 | 1,6 | +51,2% | +46,1% | -0,1 |
| Lazio | 12.816 | 20.140 | 1,6 | 22.699 | 34.602 | 1,5 | +77,1% | +71,8% | -0,0 |
| Toscana | 6.202 | 10.456 | 1,7 | 6.330 | 10.709 | 1,7 | +2,1% | +2,4% | +0,0 |
| Sud | 8.617 | 23.331 | 2,7 | 13.917 | 31.661 | 2,3 | +61,5% | +35,7% | -0,4 |
| Campania | 4.717 | 10.097 | 2,1 | 7.377 | 13.566 | 1,8 | +56,4% | +34,4% | -0,3 |
| Puglia | 1.601 | 7.181 | 4,5 | 2.622 | 7.972 | 3,0 | +63,8% | +11,0% | -1,4 |
| Isole | 1.336 | 4.158 | 3,1 | 1.804 | 4.771 | 2,6 | +35,0% | +14,7% | -0,5 |
| TOTALE ITALIA | 51.276 | 100.253 | 2,0 | 74.385 | 130.073 | 1,7 | +45,1% | +29,7% | -0,2 |
| <i>di cui:</i> | | | | | | | | | |
| ALBERGHIERO | 50.753 | 98.921 | 1,9 | 73.567 | 128.409 | 1,7 | +45,0% | +29,8% | -0,2 |
| EXTRALBERGHIERO | 523 | 1.332 | 2,5 | 818 | 1.664 | 2,0 | +56,4% | +24,9% | -0,5 |

Presenze



6) In contrazione il movimento estero in particolare da Germania e Russia; in incremento USA, Francia e Paesi Bassi

| AREA GEOGRAFICA | Ottobre-Dicembre 2013 | | | Ottobre-Dicembre 2014 | | | Variazioni | | |
|----------------------------|-----------------------|----------------|------------|-----------------------|----------------|------------|---------------|---------------|-------------|
| | Arrivi | Presenze | P.M. | Arrivi | Presenze | P.M. | Arrivi | Presenze | P.M. |
| Unione Europea | 31.959 | 115.452 | 3,6 | 31.559 | 104.824 | 3,3 | -1,3% | -9,2% | -0,3 |
| Germania | 8.068 | 38.400 | 4,8 | 6.166 | 28.335 | 4,6 | -23,6% | -26,2% | -0,2 |
| Francia | 6.553 | 17.127 | 2,6 | 7.577 | 17.948 | 2,4 | +15,6% | +4,8% | -0,2 |
| Regno Unito | 2.289 | 10.187 | 4,5 | 2.617 | 9.534 | 3,6 | +14,3% | -6,4% | -0,8 |
| Paesi Bassi | 2.248 | 7.638 | 3,4 | 2.618 | 8.868 | 3,4 | +16,5% | +16,1% | -0,0 |
| Altri Paesi Europei | 25.183 | 47.699 | 1,9 | 15.236 | 33.771 | 2,2 | -39,5% | -29,2% | +0,3 |
| Russia | 13.108 | 23.473 | 1,8 | 6.258 | 13.601 | 2,2 | -52,3% | -42,1% | +0,4 |
| Paesi Extraeuropei | 17.736 | 38.436 | 2,2 | 20.686 | 43.882 | 2,1 | +16,6% | +14,2% | -0,0 |
| Stati Uniti | 5.347 | 18.775 | 3,5 | 5.837 | 20.196 | 3,5 | +9,2% | +7,6% | -0,1 |
| TOTALE ESTERO | 74.878 | 201.587 | 2,7 | 67.481 | 182.477 | 2,7 | -9,9% | -9,5% | +0,0 |
| di cui: | | | | | | | | | |
| ALBERGHIERO | 72.999 | 192.037 | 2,6 | 65.455 | 172.705 | 2,6 | -10,3% | -10,1% | +0,0 |
| EXTRALBERGHIERO | 1.879 | 9.550 | 5,1 | 2.026 | 9.772 | 4,8 | +7,8% | +2,3% | -0,3 |

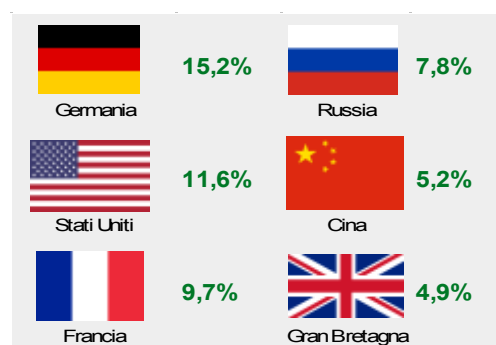
Presenze



7) Degli oltre 88% di arrivi a Montecatini circa il 12% provengono dalla Cina

| AREA GEOGRAFICA | Ottobre-Dicembre 2013 | | | Ottobre-Dicembre 2014 | | | Variazioni | | |
|----------------------------|-----------------------|----------------|------------|-----------------------|----------------|------------|---------------|---------------|-------------|
| | Arrivi | Presenze | P.M. | Arrivi | Presenze | P.M. | Arrivi | Presenze | P.M. |
| Unione Europea | 27.723 | 102.295 | 3,7 | 26.790 | 89.981 | 3,4 | -3,4% | -12,0% | -0,3 |
| Germania | 6.741 | 33.935 | 5,0 | 4.848 | 23.996 | 4,9 | -28,1% | -29,3% | -0,1 |
| Francia | 5.720 | 15.533 | 2,7 | 6.477 | 15.432 | 2,4 | +13,2% | -0,7% | -0,3 |
| Regno Unito | 1.952 | 8.790 | 4,5 | 2.155 | 7.714 | 3,6 | +10,4% | -12,2% | -0,9 |
| Altri Paesi Europei | 23.813 | 43.704 | 1,8 | 14.156 | 30.424 | 2,1 | -40,6% | -30,4% | +0,3 |
| Russia | 12.550 | 21.611 | 1,7 | 5.928 | 12.327 | 2,1 | -52,8% | -43,0% | +0,4 |
| Paesi Extraeuropei | 16.222 | 34.041 | 2,1 | 18.601 | 37.892 | 2,0 | +14,7% | +11,3% | -0,1 |
| Stati Uniti | 5.125 | 17.749 | 3,5 | 5.419 | 18.424 | 3,4 | +5,7% | +3,8% | -0,1 |
| Cina | 6.430 | 6.538 | 1,0 | 7.880 | 8.201 | 1,0 | +22,6% | +25,4% | +0,0 |
| TOTALE ESTERO | 67.758 | 180.040 | 2,7 | 59.547 | 158.297 | 2,7 | -12,1% | -12,1% | +0,0 |
| di cui: | | | | | | | | | |
| ALBERGHIERO | 67.637 | 179.397 | 2,7 | 59.378 | 157.365 | 2,7 | -12,2% | -12,3% | -0,0 |
| EXTRALBERGHIERO | 121 | 643 | 5,3 | 169 | 932 | 5,5 | +39,7% | +44,9% | +0,2 |

Presenze



8) Ospiti delle strutture ricettive provinciali per fascia di età, tipologia e sesso

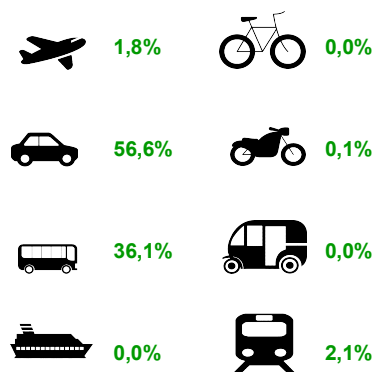
| FASCIA DI ETA' | Ottobre-Dicembre 2014 | | | | | | | | |
|-------------------|-----------------------|---------------|----------------|-----------------|--------------|--------------|---------------|---------------|----------------|
| | Alberghiero | | | Extralberghiero | | | Totale | | |
| | M | F | T | M | F | T | M | F | T |
| Fino a 12 | 7.614 | 7.744 | 15.358 | 328 | 362 | 690 | 7.942 | 8.106 | 16.048 |
| 13-18 | 4.585 | 4.066 | 8.651 | 203 | 294 | 497 | 4.788 | 4.360 | 9.148 |
| 19-24 | 3.742 | 3.641 | 7.383 | 362 | 419 | 781 | 4.104 | 4.060 | 8.164 |
| 25-34 | 12.160 | 10.754 | 22.914 | 794 | 880 | 1.674 | 12.954 | 11.634 | 24.588 |
| 35-44 | 15.508 | 17.010 | 32.518 | 946 | 1.295 | 2.241 | 16.454 | 18.305 | 34.759 |
| 45-54 | 12.430 | 14.629 | 27.059 | 699 | 1.072 | 1.771 | 13.129 | 15.701 | 28.830 |
| 55-64 | 11.242 | 11.594 | 22.836 | 347 | 563 | 910 | 11.589 | 12.157 | 23.746 |
| 65 ed oltre | 11.566 | 10.570 | 22.136 | 171 | 270 | 441 | 11.737 | 10.840 | 22.577 |
| TOTALE | 78.847 | 80.008 | 158.855 | 3.850 | 5.155 | 9.005 | 82.697 | 85.163 | 167.860 |

9) Ospiti delle strutture ricettive di Montecatini Terme per fascia di età, tipologia e sesso

| FASCIA DI ETA' | Ottobre-Dicembre 2014 | | | | | | | | |
|-------------------|-----------------------|---------------|----------------|-----------------|------------|------------|---------------|---------------|----------------|
| | Alberghiero | | | Extralberghiero | | | Totale | | |
| | M | F | T | M | F | T | M | F | T |
| Fino a 12 | 6.943 | 7.007 | 13.950 | 32 | 24 | 56 | 6.975 | 7.031 | 14.006 |
| 13-18 | 4.122 | 3.527 | 7.649 | 7 | 11 | 18 | 4.129 | 3.538 | 7.667 |
| 19-24 | 2.977 | 2.788 | 5.765 | 29 | 24 | 53 | 3.006 | 2.812 | 5.818 |
| 25-34 | 9.883 | 7.961 | 17.844 | 114 | 99 | 213 | 9.997 | 8.060 | 18.057 |
| 35-44 | 12.091 | 12.299 | 24.390 | 120 | 156 | 276 | 12.211 | 12.455 | 24.666 |
| 45-54 | 8.973 | 9.035 | 18.008 | 85 | 118 | 203 | 9.058 | 9.153 | 18.211 |
| 55-64 | 9.544 | 7.726 | 17.270 | 41 | 74 | 115 | 9.585 | 7.800 | 17.385 |
| 65 ed oltre | 10.435 | 8.377 | 18.812 | 30 | 23 | 53 | 10.465 | 8.400 | 18.865 |
| TOTALE | 64.968 | 58.720 | 123.688 | 458 | 529 | 987 | 65.426 | 59.249 | 124.675 |

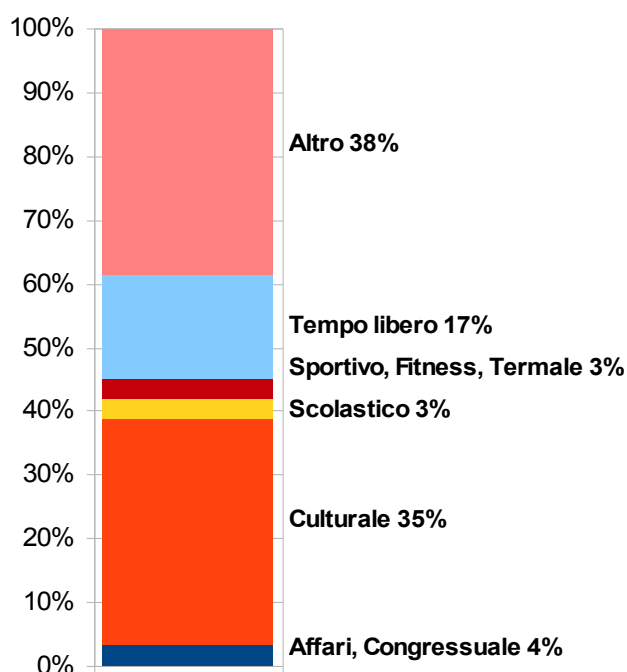
10) Ospiti delle strutture ricettive provinciali per mezzo utilizzato

| MEZZO DI TRASPORTO | Ottobre-Dicembre 2014 | |
|-----------------------|-----------------------|---------------|
| | Numero | % |
| Aereo | 619 | 1,8% |
| Auto | 19.053 | 56,6% |
| Autobus | 12.154 | 36,1% |
| Barca/Nave | 15 | 0,0% |
| Bicicletta | 5 | 0,0% |
| Moto | 18 | 0,1% |
| Roulotte/Camper | 13 | 0,0% |
| Treno | 723 | 2,1% |
| Altro | 1.040 | 3,1% |
| TOTALE | 33.640 | 100,0% |



11) Ospiti delle strutture ricettive provinciali per tipo di turismo

| MOTIVO DEL SOGGIORNO | Ottobre-Dicembre 2014 | |
|-------------------------|-----------------------|---------------|
| | Numero | % |
| Affari/Congressuale | 1.235 | 3,6% |
| Cicloturismo | 294 | 0,9% |
| Culturale | 12.167 | 35,4% |
| Enogastronomico | 116 | 0,3% |
| Fieristico | 1.860 | 5,4% |
| Fitness | 242 | 0,7% |
| Lavoratore | 671 | 2,0% |
| Neve | 61 | 0,2% |
| Parchi Tematici | 2.708 | 7,9% |
| Religioso | 77 | 0,2% |
| Scolastico | 1.085 | 3,2% |
| Shopping/Acquisti | 75 | 0,2% |
| Sociale | 288 | 0,8% |
| Sportivo | 275 | 0,8% |
| Tempo Libero | 5.679 | 16,5% |
| Termale | 440 | 1,3% |
| Trekking/Alpinismo | 34 | 0,1% |
| Verde/Parchi | 22 | 0,1% |
| Altro | 7.040 | 20,5% |
| TOTALE | 34.369 | 100,0% |



NOTE PER L'INTERPRETAZIONE DEI DATI

Le tabelle 1, 2 e 3 contengono i dati validati riferiti a tutte le strutture ricettive degli arrivi e delle presenze del 1°, 2° e 3° trimestre 2014 e i dati ancora in fase di validazione riferiti a tutte le strutture ricettive degli arrivi e delle presenze del 4° trimestre e del periodo Gennaio-Dicembre 2014.

I dati delle tabelle 4, 5, 6, e 7 contengono i dati validati di ottobre e novembre e i dati ancora in fase di validazione di dicembre 2014.

I dati delle tabelle 8, 9, 10 e 11 si riferiscono esclusivamente al numero degli ospiti delle strutture che hanno utilizzato il check-in del sistema TurismoWeb nei periodi indicati, con le seguenti percentuali di risposta rispetto alla totalità degli ospiti (arrivi) delle tabelle precedenti:

Tabella 8 - 95%. L'elevato grado di copertura delle risposte garantisce un risultato attendibile, oltre che per le fasce di età, anche per i dettagli di tipologia e sesso.

Tabella 9 - 93%. L'elevato grado di copertura delle risposte garantisce un risultato attendibile, oltre che per le fasce di età, anche per i dettagli di tipologia e sesso.

Tabella 10 - 19%. Il basso grado di copertura è dovuto al carattere opzionale dell'indicazione del mezzo utilizzato, per cui i risultati sono da considerarsi tuttora meramente indicativi.

Tabella 11 - 19%. Il basso grado di copertura è dovuto al carattere opzionale dell'indicazione del motivo del soggiorno, per cui anche questi risultati sono da considerarsi tuttora meramente indicativi.

DEFINIZIONI

Arrivi: numero di clienti arrivati nelle strutture ricettive (ospiti) nel periodo considerato.

Presenze: numero delle notti trascorse dai clienti nelle strutture ricettive nel periodo considerato.

Permanenza media: rapporto tra il numero di presenze e il numero di arrivi registrati nelle strutture ricettive nel periodo considerato.

Contributo al trend delle presenze: variazione percentuale delle presenze nelle componenti territoriali ponderata sulla loro entità nello stesso periodo dell'anno precedente.

Indice di utilizzazione lordo degli esercizi alberghieri: rapporto tra le presenze registrate e il numero di giornate letto potenziali nelle strutture alberghiere nel periodo considerato, dove il numero di giornate letto potenziali è calcolato come prodotto tra il numero di giorni del periodo e il numero di posti letto esistenti.

Indice di utilizzazione netto degli esercizi alberghieri: rapporto tra le presenze registrate e il numero di giornate letto di effettiva apertura nelle strutture alberghiere nel periodo considerato, dove il numero di giornate letto di effettiva apertura è calcolato come prodotto tra il numero di giorni di apertura dell'esercizio e il relativo numero di posti letto effettivamente disponibili.

La Provincia di Pistoia e Uniser (Università degli Studi di Firenze – Polo Universitario di Pistoia) presentano il primo rapporto trimestrale sull'andamento dei flussi turistici e sulla dinamica delle strutture ricettive confrontati con lo stesso periodo dell'anno precedente. Il rapporto è un'anticipazione dei risultati sul movimento turistico del periodo considerato e fornisce informazioni non solo su arrivi e presenze, ma anche sui turisti, distinti per fascia d'età, provenienza, mezzo di trasporto, motivazione del viaggio, tipologia ricettiva prescelta e sesso.

Questa nuova anticipazione trimestrale vuole fornire tempestivamente alla riflessione degli operatori del settore i primi dati più recenti sull'andamento del turismo fa parte di un progetto più ampio alla cui base vi è il nuovo sistema di raccolta dati turistici, **TURISMOWEB** della Provincia di Pistoia, che raccoglie la comunicazione dei dati statistici sulle strutture alberghiere ed extra-alberghiere e sui turisti a partire dalla fase di check-in, consentendo anche un nuovo servizio destinato agli operatori di settore e a tutti gli interessati: "**Osservaturismo**", un sistema di monitoraggio continuo dell'andamento dei flussi turistici che consente la consultazione online "**in tempo reale**" della domanda turistica presente nelle strutture ricettive della provincia di Pistoia.

Provincia di Pistoia

Ufficio Turismo http://www.provincia.pistoia.it/indici/el_turismo.asp

Ufficio Statistica http://www.provincia.pistoia.it/indici/el_statistica.asp