

La congiuntura a Pistoia nei primi mesi del 2015

Indagine della

Associazione degli Industriali della
Provincia di Pistoia



Lento miglioramento

Previsioni macroeconomiche

	2014	2015	2016
Francia	0,4	1,2	1,5
Germania	1,6	1,6	1,7
Italia	-0,4	0,5	1,1
Spagna	1,4	2,5	2,0
Area dell'Euro	0,9	1,5	1,6
Regno Unito	2,6	2,7	2,3
Giappone	-0,1	1,0	1,2
Stati Uniti	2,4	3,1	3,1
<u>Economie avanzate</u>	<u>1,8</u>	<u>2,4</u>	<u>2,4</u>
Europa centro-orientale	2,8	2,9	3,2
Medio Oriente e N.Africa	2,6	2,9	3,8
Brasile	0,1	-1,0	1,0
Russia	0,6	-3,8	-1,1
Cina	7,4	6,8	6,3
India	7,2	7,5	7,5
<u>Paesi in via di sviluppo</u>	<u>4,6</u>	<u>4,3</u>	<u>4,7</u>
Totale(mondo)	3,4	3,5	3,8

Fonte: FMI, aprile 2015

Più crescita fra i paesi avanzati (ma ampie disparità).

Nell'Area dell'Euro rafforzamento della crescita grazie a maggiore competitività di prezzo delle esportazioni, bilanci pubblici meno rigidi, contenimento prezzi energetici, condizioni monetarie accomodanti. L'Italia è cresciuta dello 0,3% nel primo trimestre

Rallentamento dell'economia cinese, in parte ricercato

Frenata della Russia (energetici, tensioni geopolitiche)



Cresce il Pil

Italia - Conto delle risorse e degli impieghi - I trim. 2015

Valori concatenati, destagionalizzati e corretti per il calendario

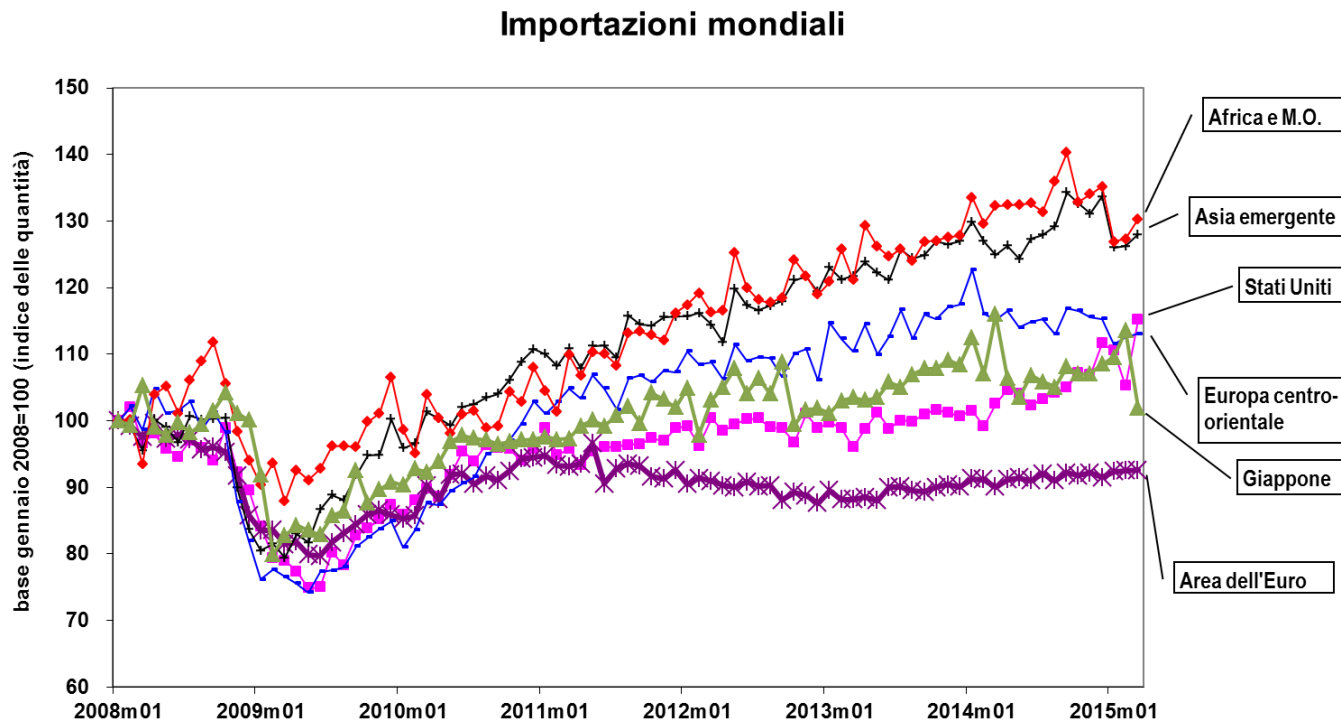
	<i>congiunturale</i>	<i>tendenziale</i>
Prodotto interno lordo	+0,3	+0,1
Importazioni di beni e servizi fob	+1,4	+3,8
Consumi finali nazionali	-0,1	+0,2
- Spesa delle famiglie residenti e ISP	-0,1	+0,3
- Spesa della PA	+0,1	+0,0
Investimenti fissi lordi	+1,5	+0,4
- Macchinari, attrezzature e prodotti vari	-0,9	-1,2
- Mezzi di trasporto	+28,7	+40,8
- Costruzioni	+0,5	-2,2
Variazione delle scorte e oggetti di valore	+0,0	+0,0
Esportazioni di beni e servizi fob	+0,0	+3,5

Fonte: Istat

La crescita italiana nel primo trimestre dipende in modo massiccio dagli investimenti. Nelle previsioni della Commissione UE di maggio, nell'Area dell'Euro la crescita italiana nel 2015 dovrebbe essere superiore a quella di Cipro, Grecia e Finlandia



Incertezze ...



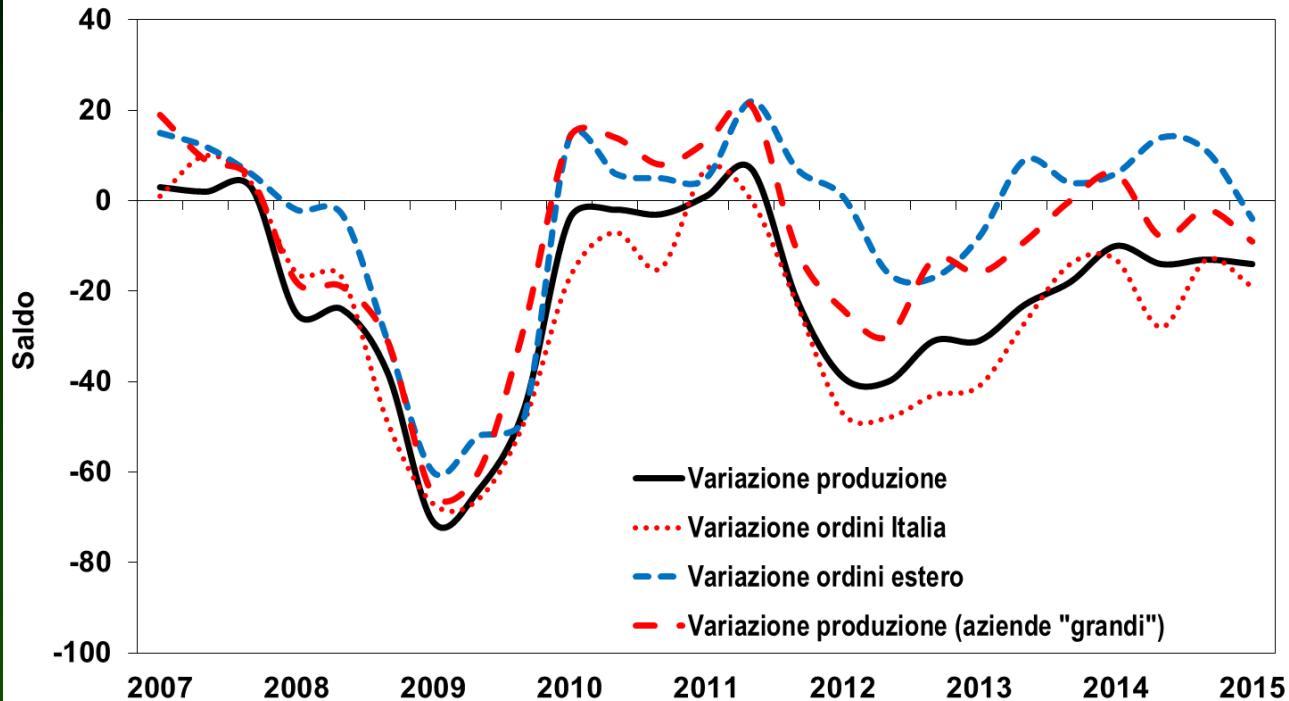
fonte: CPB trade monitor marzo 2015

L'andamento delle importazioni dalle principali aree presenta diverse incertezze all'inizio del 2015. Alla crescita degli Stati Uniti fa riscontro la stagnazione dell'area dell'Euro, nel suo insieme, e la frenata di diverse aree che, durante gli scorsi anni, si erano contraddistinte per uno sviluppo interessante. La maggiore competitività di prezzo si scontra con condizioni difficili



Aspettando la ripresa

Pistoia - indicatori della congiuntura



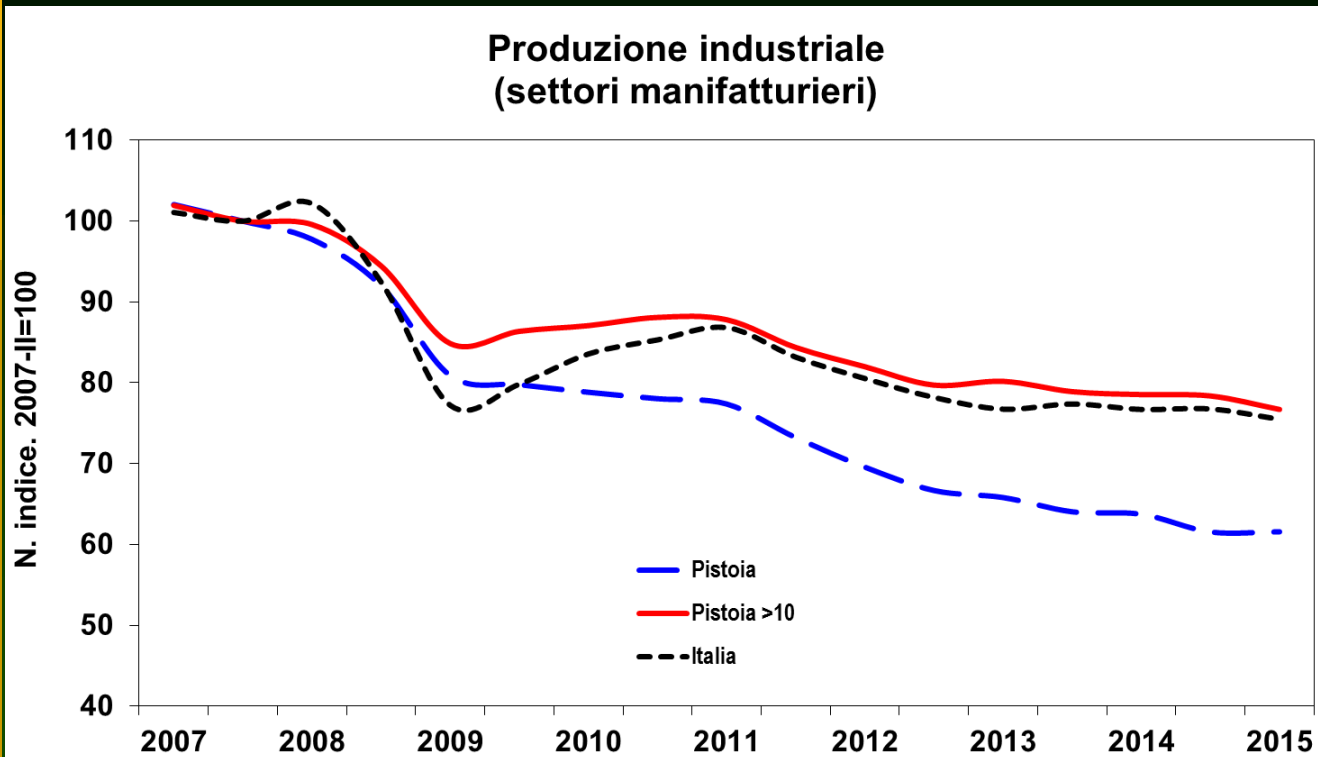
fonte: indagine Centro Studi Confindustria Pistoia

La «latitanza» degli ordini interni ha condizionato e condiziona in modo notevole le possibilità di ripresa (le «piccole» aziende esportano relativamente poco, in media).

Il «problema» all'inizio del 2015, comunque, è rappresentato dal rallentamento degli ordini dall'estero



Andamento della produzione

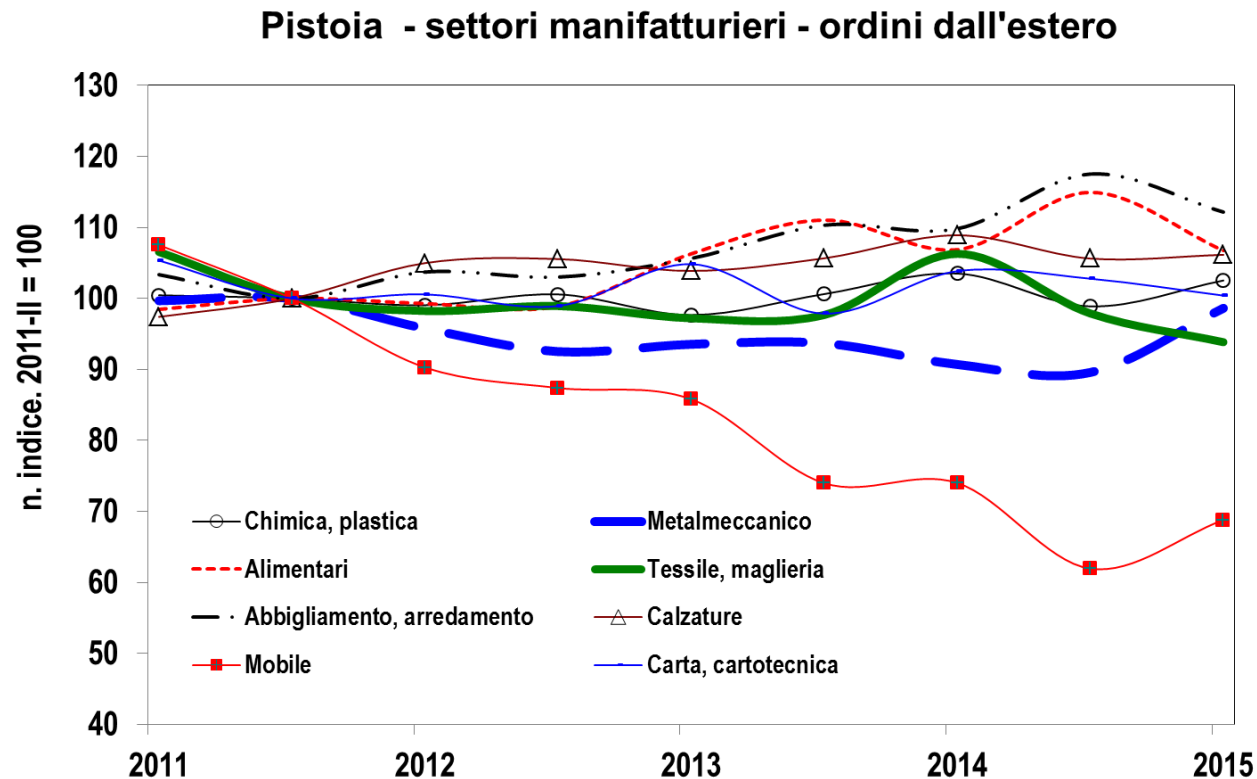


fonte: Elaborazioni su dati Istat per indice Italia, indagine Centro Studi Confindustria Pistoia per indici Pistoia

Il dato di inizio anno non smentisce (ovviamente) l'andamento di medio periodo. Tuttavia, il «peggioramento», in termini relativi, questa volta si vede di più proprio per le «grandi» aziende. Per le «piccole» c'è anzi una tenuta congiunturale, ovvero rispetto all'ultima parte del 2015. Nel caso delle «grandi», il peggioramento ha una connotazione settoriale abbastanza precisa



Ordini dall'estero, nei settori



Fonte: indagine CS Confindustria Pistoia

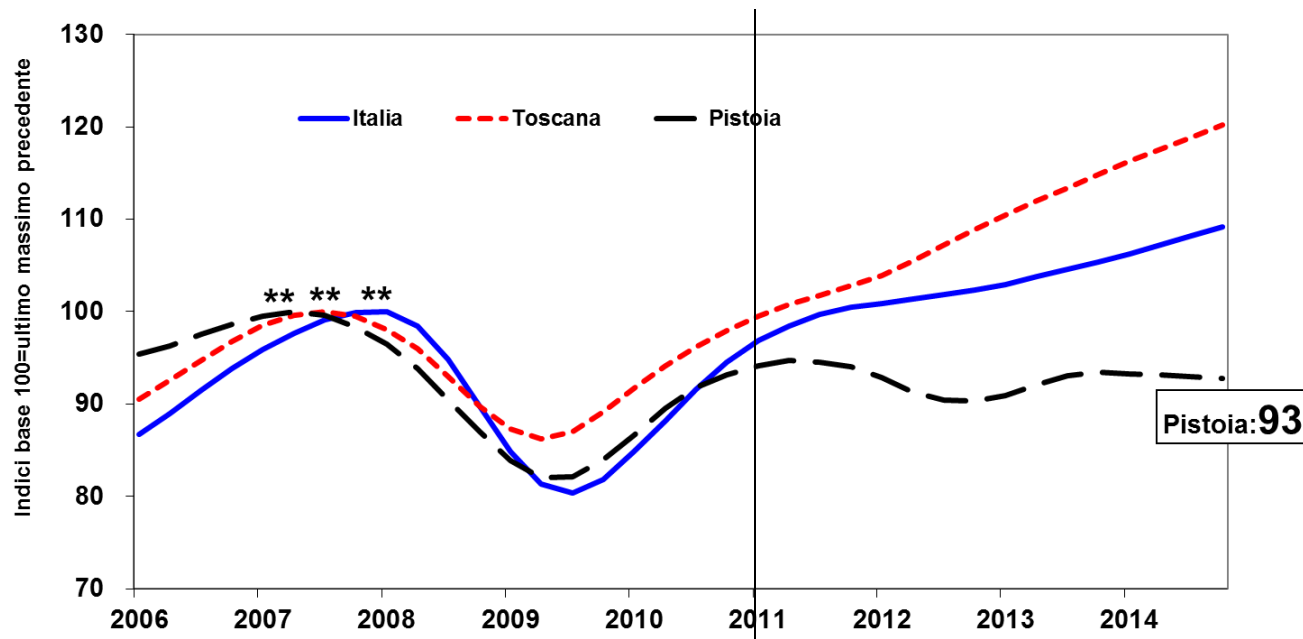
In certi casi il dato congiunturale (rispetto al periodo precedente) è differente dal dato tendenziale (rispetto all'anno precedente).

La dinamica complessiva resta positiva nell'abbigliamento, in pareggio negli alimentari e nella chimica. In rallentamento le calzature



Le esportazioni pistoiesi ...

Valore delle esportazioni dei prodotti manifatturieri
(trend - escluse le principali anomalie*)



* Ateco2007: C - (CH244,CL302,CD191-192). Stima del trend (stl) ** ultimo massimo ciclico precedente.

Fonte: elaborazioni CS Confindustria Pistoia e Prato su dati Istat

Mancanza di ripresa
nelle esportazioni
pistoiesi durante
l'ultimo anno

in positivo:

comparto moda,
plastica;

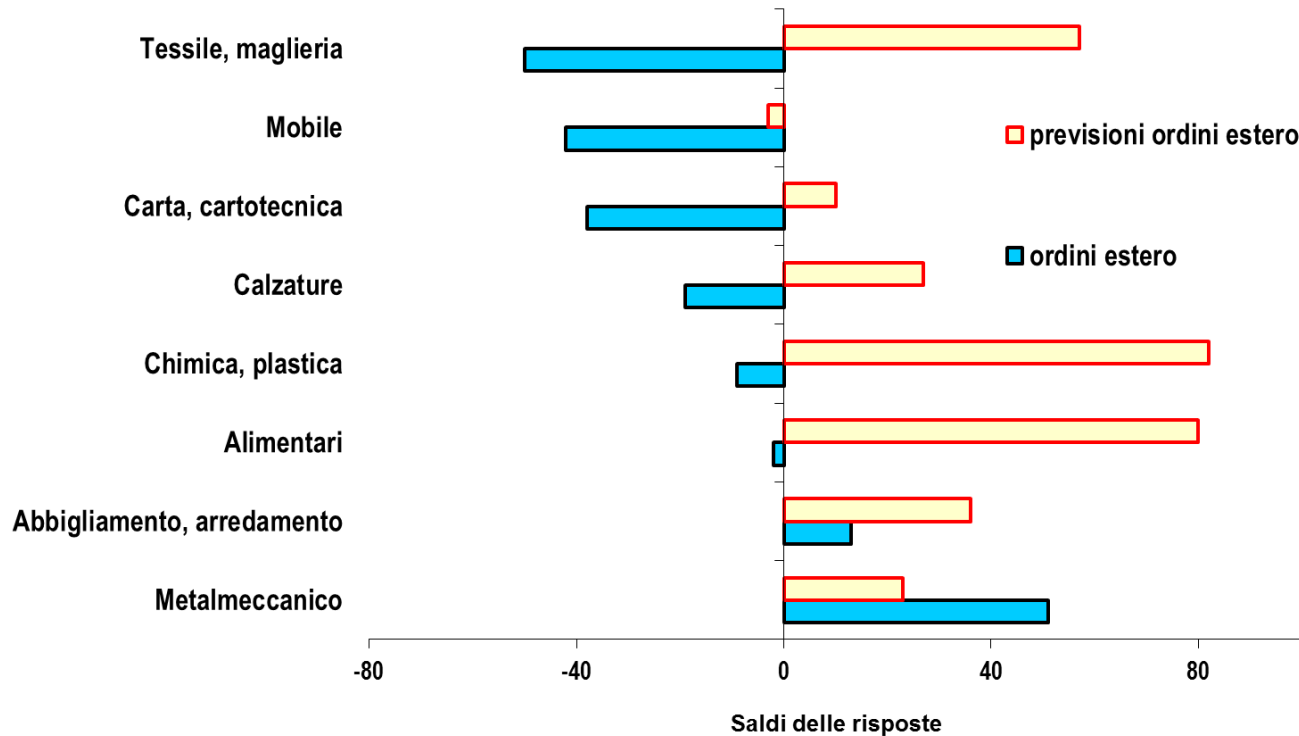
In negativo:

Metalmecanico,
alimentari



Cosa succede in prospettiva

Settori pistoiesi - ordini dall'estero e previsioni di ordini
(maggio 2015)



Correzioni positive sul versante «estero» sono attese nella maggior parte dei settori che hanno sperimentato una frenata. Il rallentamento dovrebbe quindi rivelarsi, ragionevolmente, soltanto temporaneo



Il confronto

Andamento della produzione industriale

	Pistoia			Italia (Istat)		
	2014		2015	2014		2015
	I	II	(*)	I	II	I trim.
Settori manifatturieri	-2,7	-3,5	-3,3	-0,1	-0,7	-0,3
<i>> 10 addetti</i>	-2,1	+0,2	-2,3			
<i><= 10 addetti</i>	-3,4	-8,2	-5,9			
Chimica, fibre, plastica	-6,0	-6,7	-1,2	+1,2	-1,0	+2,0
Metalmeccanico	+0,3	-1,7	+1,2	+0,9	+0,1	+1,8
Alimentari	+1,0	+0,7	-1,7	-0,8	-0,8	+0,4
Tessile, maglieria	+3,6	-4,5	-9,7	+3,2	+2,1	-6,5
Abbigliamento, arredamento	-4,9	-0,5	-8,7	-1,3	-3,2	-7,1
Calzature	-2,2	-6,9	-3,4	+0,1	-3,4	-5,7
Mobile	-14,0	-13,8	-8,4	-5,6	+3,0	-4,7
Carta, cartotecnica	-3,9	+2,2	-5,1	+3,6	-0,1	-2,4

Fonte: elaborazioni su dati Istat, indagine CS Confindustria Pistoia

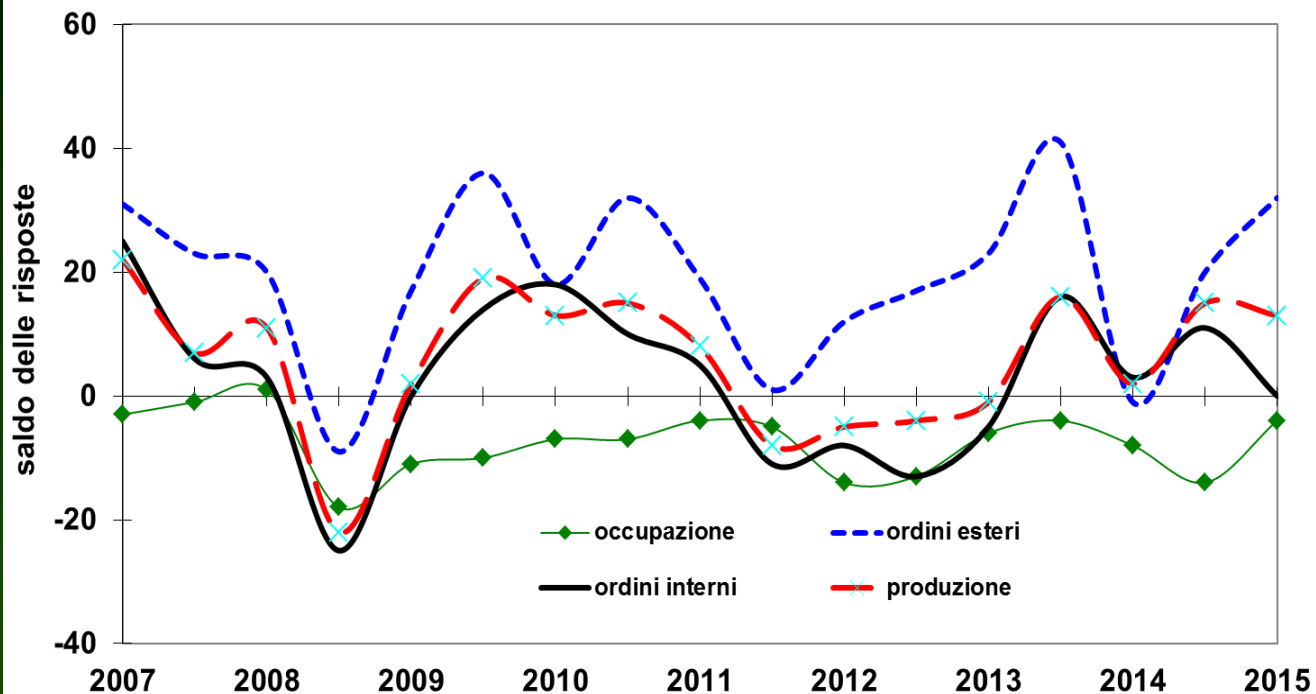
(* gennaio - aprile. Stima basata su indagine qualitativa)

La produzione industriale italiana nei primi mesi dell'anno è rimasta in flessione tendenziale nella maggior parte dei settori (con eccezioni). Il dato pistoiese si spiega tenendo conto dei risultati settoriali leggermente ed anche tenendo conto del peso inferiore del settore metalmeccanico nella formazione dell'indice complessivo.



Previsioni

Aziende pistoiesi - previsioni a 6 mesi



Fonte: indagine CS Confindustria Pistoia

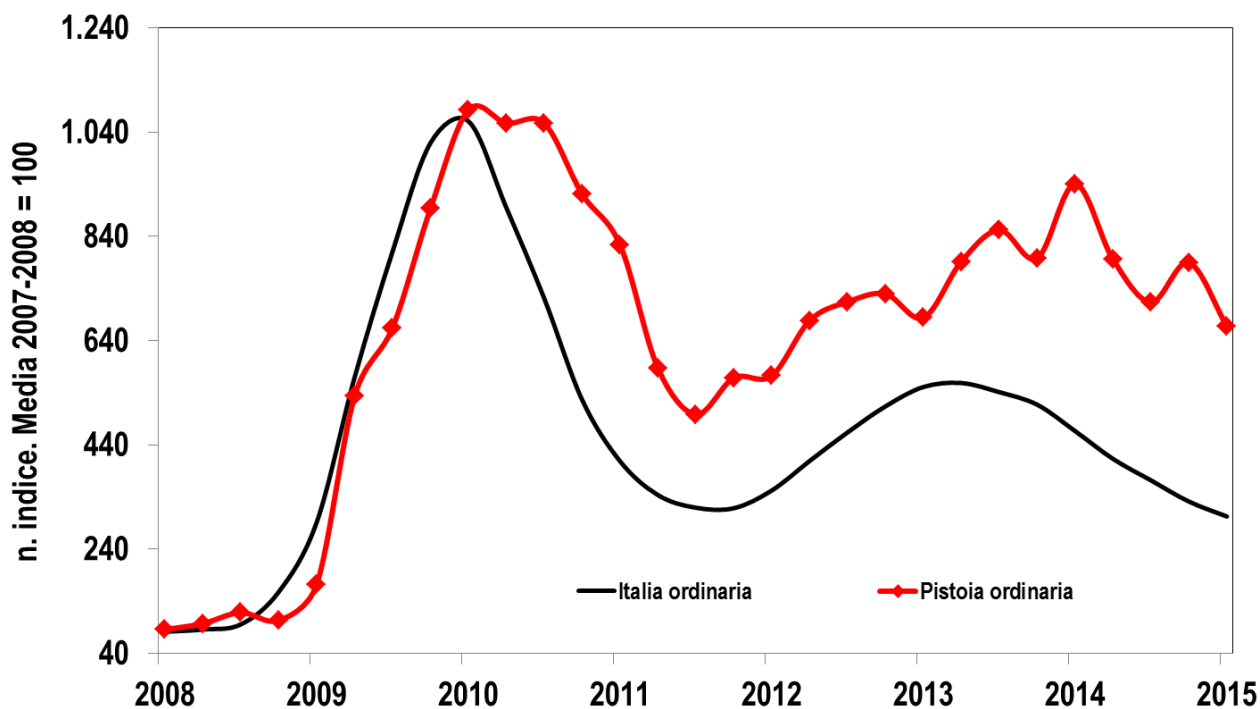
In senso negativo:
l'ottimismo non è eclatante. Le valutazioni sul probabile andamento della domanda interna, importante nell'economia complessiva del settore manifatturiero pistoiese, sono per la stazionarietà.

In senso positivo:
correzione attesa importante per i livelli produttivi, valutazioni migliori sull'andamento dell'occupazione in prospettiva



Verso la normalità

Settori manifatturieri. Ore autorizzate di cassa integrazione ordinaria*



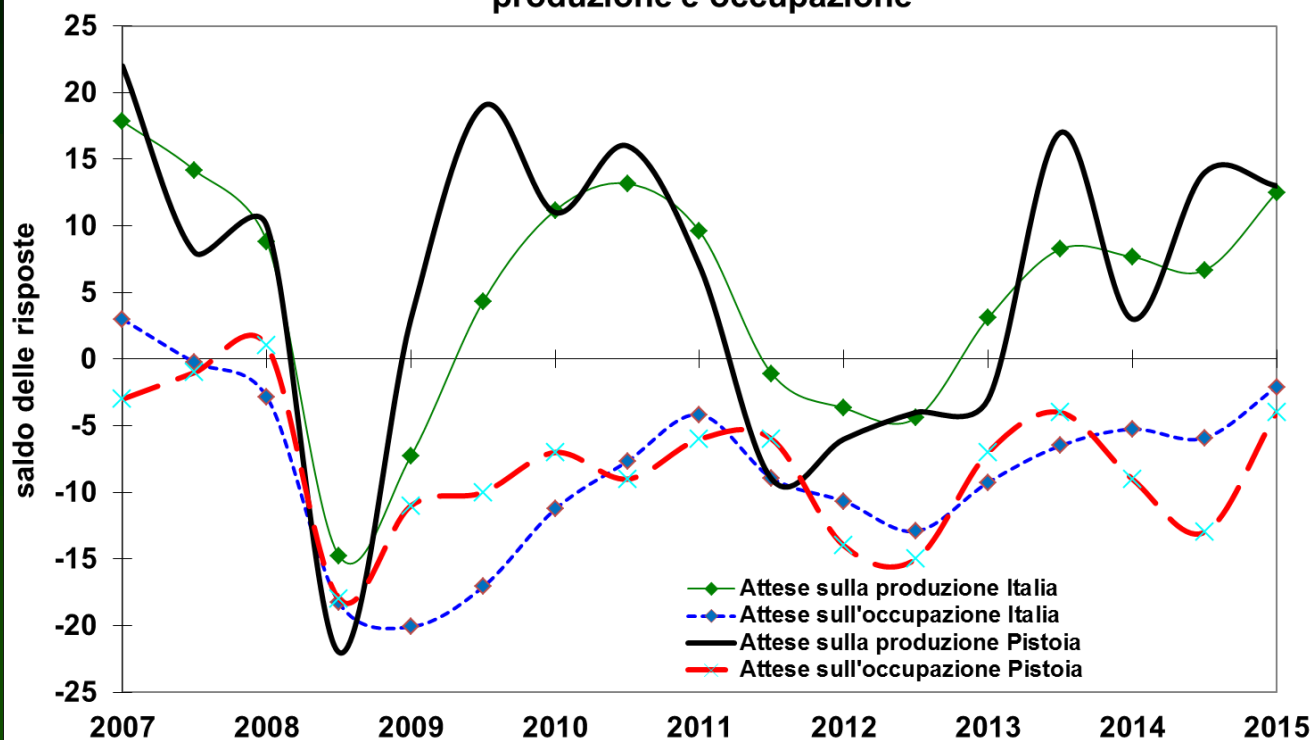
* media degli ultimi 4 trimestri. Settori manifatturieri corrispondenti all'indagine CS Confindustria Pistoia
Fonte: elaborazioni CS Confindustria Pistoia su dati INPS

La discesa degli interventi ordinari di cassa integrazione nei settori manifatturieri è proseguita con una tendenza simile a quella osservata nella media italiana e riflette il miglioramento nella percezione della congiuntura. Rispetto al periodo precedente la crisi resta però visibile l'incremento superiore che contraddistingue il territorio pistoiese.



Un clima simile

Clima di opinioni delle aziende manifatturiere in Italia ed a Pistoia - produzione e occupazione



Fonte: indagine CS Confindustria Pistoia per Pistoia, elaborazioni su dati Istat per Italia

I livelli produttivi sono attesi in crescita nei prossimi mesi da parte di una quota di aziende in aumento. La piccola frenata di inizio anno dovrebbe quindi rivelarsi solo temporanea. Le attese pressoché «neutre» sull'andamento dell'occupazione riflettono prospettive migliori nel medio periodo. Le opinioni delle aziende pistoiesi seguono da vicino quelle delle aziende italiane



La congiuntura a Pistoia nei primi mesi del 2015

Associazione degli Industriali della
Provincia di Pistoia

